

*A Philippe Caillard,  
cher maître de plusieurs générations de chefs de chœur*

## « La CLÉ des CHANTS »

Système analogique permettant de comprendre une partition  
sans savoir lire la musique.

Pour tous choristes et chanteurs amateurs.

### Préface

*Claudine Chevance-Rouffiac est, depuis toujours, passionnée par l'enseignement et le chant choral et s'y est entièrement consacrée.*

*Après des années d'expérience, elle a mis au point cette méthode destinée à découvrir une partition sans savoir lire la musique.*

*Plus particulièrement destinée aux chanteurs et choristes amateurs, elle vous apprend tout sur les bases et les codes du langage musical à travers les chansons folkloriques françaises.*

*Ce manuel, lu en premier lieu, de la première page à la dernière, explique tel un professeur.*

*Par la suite, il servira de lexique.*

*Les chefs de chœur et leurs choristes, ainsi que les chanteurs, pourront apprécier l'aide et le gain de temps apportés par cet ouvrage.*

*Philippe Caillard*

*([www.caillard-edition.com](http://www.caillard-edition.com))*

# SOMMAIRE

## I – INTRODUCTION

- 1 – **Votre chorale, votre voix** (page 2)
- 2 – **L’audition** (page 2)
- 3 – **Les pupitres – chœur à 4 voix – l’écriture – les tessitures** (page 3)
- 4 – **La répétition** (page 6)

## II – LE RYTHME

- 1 – **Mesures binaires** (page 7)
- 2 – **Rythmes binaires fréquents** (page 9)
- 3 – **Mesures ternaires** (page 12)
- 4 – **Rythmes ternaires fréquents** (page 13)
- 5 – **Cas particuliers** (page 15)

## III – LE MOUVEMENT MÉLODIQUE

- 1 – **Phrasés – respirations** (page 17)
- 2 – **Désinences** (page 18)
- 3 – **Intonation** (page 19)
- 4 – **Analyse – comment regarder une partition** (page 21)

## IV – LEXIQUE

- 1 – **Les altérations** (page 23)
- 2 – **Les tessitures par pupitres** (page 24)
- 3 – **Le mouvement ou tempo** (page 25)
- 4 – **Les nuances et les accents** (page 26)
- 5 – **Temps « forts » et temps « faibles »** (page 27)
- 6 – **Les valeurs et équivalences (figures de notes et de silences)** (page 28)
- 7 – **Les valeurs pointées** (page 29)
- 8 – **Le triolet** (page 29)

## **I – INTRODUCTION**

Depuis quelques décennies, les chorales ont fleuri partout en France.

Par ailleurs, on peut observer, depuis 4 ou 5 ans, que le paysage vocal change et se diversifie : moins de très grands chœurs au profit de petites structures.

De plus, les exigences dans ce domaine deviennent de plus en plus aiguës, et bien des choristes pas formés « décrochent ».

Quant à ceux qui rêvent toujours de faire partie d'une chorale... Ils hésitent encore davantage de peur de ne pas être « à la hauteur ».

A ceux-ci, je peux assurer que votre chef de chœur vous apprendra tout sur la technique vocale et la musicalité. Mais la partie théorique, qui vous permettrait de décoder la partition (presque toujours laissée de côté faute de temps) est trop souvent la cause de tristes renoncements.

Cette méthode, qui est la synthèse d'expériences conjuguées de professeur de formation musicale et de chant choral, vous donne la clé des rythmes et des intonations principaux *sans que vous sachiez pour autant lire la musique*, répond à toutes vos questions et vous accompagnera toute votre vie de choriste.

### **1 – Le choix de votre chorale, votre voix**

- Il va dépendre essentiellement de ce que vous aimeriez chanter, c'est-à-dire du répertoire.
- Chaque chorale a le sien, plus ou moins divers, avec un programme plus ou moins dense.
- Dans les sites Internet ou autres annonces, les chorales précisent certains points importants comme : la mixité ou non de la chorale, ses méthodes de travail ainsi que le prix de la cotisation, mais parlent rarement du nombre d'adhérents qui est pourtant déterminant.

En effet, il est beaucoup plus difficile, pour des personnes n'ayant jamais chanté, d'intégrer un petit ensemble qui demande des voix bien entraînées et des exigences d'interprétation beaucoup plus grandes que celles d'un grand chœur.

Aussi, les débutants sont souvent tentés, on les comprend, par les grands groupes, parce qu'ils se sentent mieux encadrés et surtout moins « entendus ». Mais dans une chorale, chaque voix est indispensable et quand elle manque, c'est dommageable pour tous. Si vous ne pouvez être assidu, mieux vaut vous abstenir.

### **2 – L'audition**

Ca y est, vous avez trouvé la chorale de votre cœur, des amis vous y emmènent, ce n'est pas trop loin de chez vous, les horaires concordent et le programme est « alléchant », mais « Aïe », il faut passer l'audition d'inscription.

... Terreur... Horreur et désespoir...

a) Vous renoncez, vous ne serez jamais capable d'émettre un son tout seul devant qui que ce soit.

b) Vous vous armez de courage, buvez un coup pour vous remonter le moral et choisissez de grelotter de peur derrière la porte où d'autres postulants sont en train de « passer » (dans tous les sens du terme). Bien sûr, il faut y aller même la peur au ventre, vous en rirez après et serez si heureux.


La personne qui vous accueillera fera tout pour vous mettre à l'aise, elle a, elle aussi, tellement besoin de vous. Elle veut seulement faire connaissance et plus simplement, il lui faut vous écouter pour classer votre voix dans un « PUPITRE »

- Pendant l'audition, soyez détendu et tout ouïe,
- Tenez-vous droit sans raideur, les pieds légèrement écartés, les bras le long du corps, la tête droite, les mâchoires desserrées,
- Respirez calmement et quand on vous donne une note à reproduire, fermez les yeux, vous ferez ainsi abstraction de toutes les contingences extérieures et pourrez mieux vous concentrer,
- Il se peut que l'on vous donne une petite vocalise ou une chanson populaire à reproduire sur plusieurs hauteurs, rien de bien méchant.

- Dans les chœurs amateurs, on ne demande pas de connaissances vocales, ni musicales, ceux qui ne savent rien apprendront à l'oreille.


- Actuellement, certains chœurs proposent une formation adaptée aux choristes.

### 3 – Les pupitres – chœur à 4 voix – l'écriture – les tessitures

Ce sont les voix qui forment un chœur : (voir page 24 )

a) Voix de femmes - Soprano (S) : (S1 – S2) la plus aiguë  
- Alto (A) : (A1 – A2) la plus grave

b) Voix d'hommes - Ténor (T) : (T1 – T2) la plus aiguë  
- Basse (B) : (B1 – B2) la plus grave

N.B : Le soprano, l'alto et le ténor sont écrits en  (clé de sol) , la basse en  (clé de fa)

Attention, si la voix de ténor est écrite en , elle « sonne » huit notes plus bas, c'est-à-dire en 

N.B : Aucun chanteur amateur ne connaît sa voix, elle va évoluer avec le travail. Faites confiance à la personne qui va vous classer dans votre pupitre, même si vous doutez .... Elle seule peut savoir.

Exemple de chœur à 4 voix

- Système de quatre portées, à chaque portée correspond une tessiture de voix.
- Si vous êtes dans le pupitre « ténor » (T) vous ne lisez et chantez que la partie grisée.*

De soi-même

Texte : Clément MAROT  
Musique : Claudine ROUFFIAC-CHEVANCE

*Calme et las*

S. Plus ne - suis ce que j'ai é - té - - et ne le

A. Plus ne - suis ce que j'ai é - té - - et ne le

T. Plus ne suis - - - , plus ne suis, plus -

B. Plus ne suis - - - , plus ne suis, plus -

5

S. sau - rai ja - mais é - tre

A. sau - rai ja - mais é - tre

T. - ne - - suis, Et ne le sau - rai ja - mais

B. - ne - - suis, Et ne le sau - rai ja - mais

9

S. - - - et mon é -

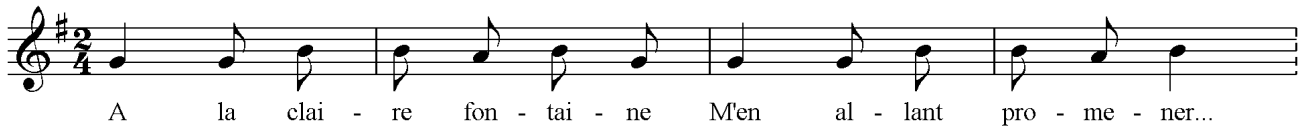
A. - - - mon beau prin - temps et mon é -

T. é - tre, mon beau prin - temps, mon beau prin - temps et mon é -

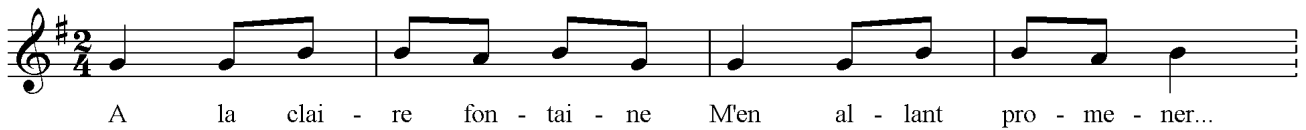
B. é - tre, mon beau prin - temps - - - et mon é -

## L'écriture

L'écriture à « crochets » est réservée aux chanteurs, plus difficile à lire, elle permet de placer chaque syllabe.

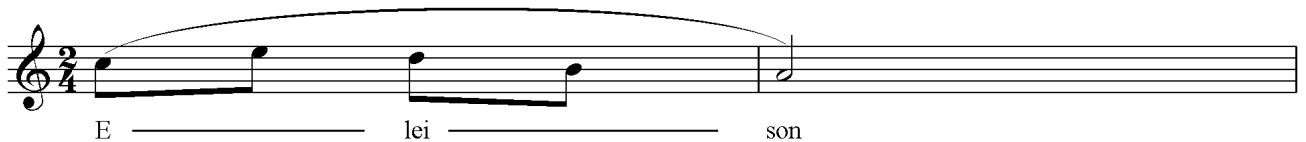


L'écriture avec barres de liaisons, plus claire, est, en principe réservée aux instrumentistes, mais on peut la retrouver dans des vocalises.



Ou en cas de « MELISME »

Petite vocalise (plusieurs notes pour une syllabe)



*N.B : Le tiret entre chaque note indique qu'il s'agit du même mot : E – lei – son*

#### 4 – La répétition

- Votre première partition, autant dire votre premier amour... vous la regardez...l'ouvrez... et constatez perplexe qu'elle recèle un langage hermétique.

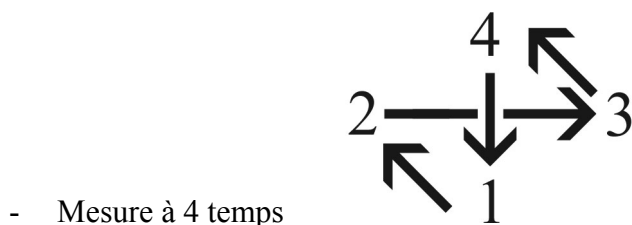
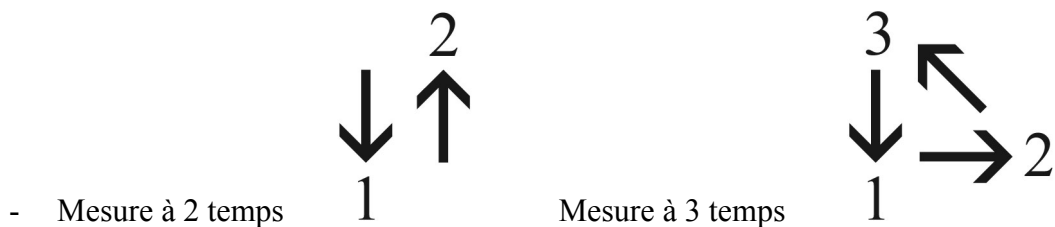
- Ce guide va vous aider pour vous REPERER, vous FAMILIARISER et RECONNAITRE tout ce dont vous avez besoin de savoir pour être à l'aise dès la première répétition, même si vous prenez « le train en marche ».

- Souvent, le chef de chœur enregistre des *Compact Disc* de travail, si ce n'est pas le cas, prenez les répétitions au dictaphone, l'oreille et la mémoire vous feront progresser très vite.

- En général, il y a des répétitions de « PUPITRE », c'est le moment où l'on apprend vraiment le texte, et où l'on a l'enseignant totalement pour soi, n'hésitez pas à lui poser des questions, ou à lui faire refaire un passage difficile.


- Ensuite vient le « TUTTI », toutes les voix travaillent ensemble. Les débutants ont intérêt à se glisser au milieu de leur pupitre pour ne pas être gênés par les autres.



- Comprendre les gestes du chef :



- Pour les cas particuliers, le chef de chœur fait une mise au point à chaque fois.

## II – LE RYTHME


- **SCOOP !** Pour toutes celles et ceux à qui on a planté dans le crâne dès l'enfance que la  (noire) vaut un temps, et bien c'est FAUX ! Du moins très souvent : les explications qui suivent vous le démontreront clairement.

En revanche, la  (noire) vaut toujours deux  (2 croches) en binaire comme en ternaire, sans aucune exception.

### 1 – Mesures binaires (ou simples)


- Ce sont celles dont les temps sont divisibles par 2.
- La mesure (le chiffrage) est indiquée par une fraction au début du morceau, juste après la clef.
- NUMERATEURS binaires fréquents – 2 – 3 – 4. Ils indiquent le nombre de temps.
- DENOMINATEURS binaires fréquents – 2 – 4 – 8. Ils indiquent la figure de note qui vaut 1 temps (ou unité de temps).


2 = une  (blanche) pour 1 temps


4 = une  (noire) pour 1 temps

8 = une  (croche) pour 1 temps


- Petit calcul explicatif :

∞ Dans les mesures :  $2/8$  ,  $3/8$  ,  $4/8$  la  vaut 2 temps

∞ Dans les mesures :  $2/4$  ,  $3/4$  ,  $4/4$  la  vaut 1 temps

∞ Dans les mesures :  $2/2$  ,  $3/2$  ,  $4/2$  la  vaut 1/2 temps

(Voir exemples page suivante : *Au clair de la lune...*)

Pour les rapports des figures de notes et les équivalences en silences, voir page 28 



N.B : « Pourquoi ne pas toujours utiliser la même figure pour l'unité de temps ? »  
 - Autrefois, les indications de mouvement « temps », n'existaient pas. C'était donc l'UNITE DE TEMPS qui donnait l'allure.

- Plus les figures étaient longues (♩ ou ○), plus le tempo était RAPIDE.

- Plus elles étaient courtes (♪ ou ♫), plus le tempo était LENT.

- Dans une certaine mesure, ces anciennes façons d'écrire ont plus ou moins subsisté jusqu'au 19ème siècle (époque romantique) : on trouve rarement un mouvement lent à 3/1 ou 3/2, et un mouvement très rapide à la ♩ ou ♫ (sauf valse).

SAT  
 Au clair de la lu - ne mon a - mi Pier - rot

B

*peut aussi s'écrire*

SAT  
 Au clair de la lu - ne mon a - mi Pier - rot

B

*ou encore*

SAT  
 Au clair de la lu - ne mon a - mi Pier - rot


B

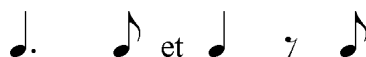
N.B : - Les « bâtons » au-dessus des portées représentent les pulsations (ou les temps).  
 - La 3<sup>ème</sup> version (en 2/2) est l'originale (Jean-Baptiste Lully)

2 – Rythmes binaires fréquents



A la clai - re fon - tai - ne M'en al - lant pro - me - ner

LE POINT (voir page 29 )



J'ai des - cen - du dans mon jar - din j'ai des - cen - du dans mon jar -  
din Pour y cueil - lir du ro - ma - rin



Hap - py birth - day to you, Hap - py birth - day to you, Hap - py...

Al - lons En - fants de la Pa -